

PrivaZorg



Informatie voor zelfstandige zorgverleners met een passie voor zorg



Welkom bij PrivaZorg!	3
Wat vragen wij van jou?	4
PrivaZorg vraagt kwaliteit	5
• Deskundigheidsniveau	5
• Kopie geldig identiteitsbewijs	5
• Inschrijving bij de Kamer van Koophandel (KvK)	5
• KIWA Keurmerk	6
• Verklaring Omtrent Gedrag (VOG)	6
• Verklaring Arbeidsrelatie (VAR)	6
• Geldige Beroepsaansprakelijkheidsverzekering (BAV)	7
• Aanmelding/registratie bij onafhankelijke klachtencommissie	7
Aan het werk	8
• Algemeen	8
• Vervanging bij afwezigheid	8
• Evaluatie van zorg	8
Factureren	9
Zorginhoudelijke informatie	10
• Zorgleefplan	10
• Meldcode huiselijk geweld en (kinder)mishandeling	10
• Medicatieveiligheid	11
• Meldingen	11
Tot slot	11



Welkom bij PrivaZorg!

PrivaZorg is een landelijke thuiszorgorganisatie met een netwerk van regionale steunpunten. De organisatie werkt volgens een genormeerd kwaliteitssysteem (HKZ). Het centraal kantoor faciliteert de steunpunten en zorgverleners o.a. op gebied van kwaliteitsbeleid en financiële administratie. Het centraal kantoor is gevestigd in Amersfoort. De bedrijfsvoering van steunpunten is in handen van zelfstandige, onafhankelijk ondernemende steunpundirecties.

In de zorg werken steeds meer zelfstandigen zonder personeel (ZZP-ers). Dat is niet verwonderlijk, want de inzet van zelfstandige zorgverleners heeft meerdere voordelen. Niet alleen voor de zorgverleners, maar ook voor zorgvragers en zorgaanbieders. Eén van de voordelen is dat het meer flexibiliteit geeft, omdat cliënten en ZZP-ers samen afspraken maken over de tijdstippen waarop de zorg wordt geleverd. Zelfstandige zorgverleners zijn zeer gemotiveerd bij het uitoefenen van hun vak en als 'eigen baas' ligt het ziekteverzuim onder zelfstandige zorgverleners laag. Cliënten zijn over het algemeen uitermate tevreden over de inzet van zelfstandige zorgverleners. Daarom kiest PrivaZorg voor samenwerking met zelfstandige zorgverleners die met passie in de zorg willen werken.

PrivaZorg werkt samen met zorgverleners die bewust de stap hebben gezet om als zelfstandig

ondernemer te werken, vaak na eerst jarenlang in dienst van een organisatie te zijn geweest. De zorgverleners beschikken daardoor over de nodige werkervaring in en kennis van de intramurale en/of extramurale zorg. Naast het geven van goede zorg aan de cliënt, willen zij werk kunnen combineren met hun privéleven. Bijvoorbeeld afgestemd op de werktijden van hun partner of de schooltijden van de kinderen. Herken je je in dit profiel? Dan werken wij graag met je samen!

In deze informatiebrochure vind je informatie over onze eisen waaraan je moet voldoen als je met PrivaZorg gaat samenwerken. De informatie is samengesteld op basis van de beschikbare wet- en regelgeving en op basis van de jarenlange expertise van PrivaZorg als thuiszorgorganisatie, regelgeving en op basis van de jarenlange expertise van PrivaZorg als thuiszorgorganisatie.

Wat vragen wij van jou?

Zelfstandige zorgverleners die samenwerken met PrivaZorg hanteren een aantal standaarden die wij voor de cliënten van PrivaZorg essentieel vinden:

- Je werkt volgens geldende en relevante beroeps- en gedragsmeldcodes.
- Je werkt op basis van de Leveringsvoorwaarden Zorg Zonder Verblijf (Actiz en BTN).
- Je werkt volgens het Kwaliteitskader Norm Verantwoorde

Zorg en/of het Kwaliteitskader Verantwoorde Hulp bij het Huishouden.

- Je volgt de beroepsstandaarden die gelden ten aanzien van bevoegd- en bekwaamheid (BIG).

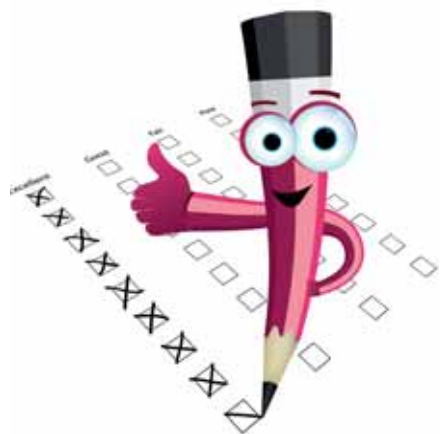
Als jij en het steunpunt besluiten dat je als zelfstandig professional kunt gaan samenwerken met PrivaZorg, vul dan meteen het aanmeldformulier in en stuur dit naar het steunpunt.



PrivaZorg vraagt Kwaliteit

Voordat je daadwerkelijk zorg aan cliënten kunt gaan geven in samenwerking met PrivaZorg, heb je de volgende documenten nodig:

- Erkende vakdiploma's
- Geldig identiteitsbewijs
- Inschrijving bij de Kamer van Koophandel
- Inschrijving bij het onafhankelijk KIWA Keurmerk (AWBZ)
- Geldige Verklaring Omtrent Gedrag (VOG)
- Geldige Verklaring Arbeidsrelatie (VAR-WUO)
- Beroepsaansprakelijkheidsverzekering
- Bewijs van aansluiting bij een klachtencommissie



Hieronder een korte toelichting bij de vereiste documenten.

Deskundigheidsniveau

PrivaZorg stelt hoge eisen aan het deskundigheidsniveau van

jou als zelfstandig zorgverlener. Bij elk steunpunt van PrivaZorg kun je terecht voor een actueel deskundigheidsoverzicht met informatie over het niveau dat je als zelfstandig zorgverlener dient te hebben om met PrivaZorg samen te werken. Op die manier kun je huishoudelijke zorg, verzorging, verpleging of gespecialiseerde zorg bieden.

Als zelfstandige ben je zelf verantwoordelijk voor het bijhouden van je deskundigheid. Dat betekent dat je trainingen en bijscholingen op eigen initiatief en op eigen kosten dient te volgen bij externe aanbieders. PrivaZorg informeert je regelmatig over de actuele ontwikkelingen in de zorg en over zorggerelateerde zaken die voor jou van belang zijn bij het bieden van kwalitatief goede zorg.



Geldig identiteitsbewijs

Als je via PrivaZorg bij een cliënt zorg verleent dien je een geldig identiteitsbewijs te kunnen tonen.

Inschrijving bij de Kamer van Koophandel (KvK)

Om als zelfstandig zorgverlener te kunnen werken is een inschrijving bij de Kamer van Koophandel noodzakelijk. Op de website van de KvK vind je de adressen van

het kantoor in jouw regio. Op deze website vind je ook andere nuttige informatie.

KIWA Keurmerk

PrivaZorg werkt uitsluitend samen met gecertificeerde zelfstandige zorgverleners.

- 1) Zorgverleners die AWBZ-zorg leveren, moeten ingeschreven en geregistreerd zijn bij het onafhankelijk Keurmerk van KIWA. KIWA ziet toe op de bevoegd- en bekwaamheidseisen.
- 2) Zorgverleners die WMO-zorg leveren, moeten minimaal ingeschreven en geregistreerd zijn bij PrivaZorg centraal kantoor.

Het Keurmerk administreert alle benodigde documenten om bevoegd en bekwaam te blijven.

Als zelfstandig zorgverlener ben je echter zelf verantwoordelijk voor het bijhouden en tijdig actualiseren van je dossier.

Na inschrijving bij KIWA ontvang je een keurmerkpas als bewijs van inschrijving. Op deze pas staat het deskundigheidsniveau dat het Keurmerk op basis van behaalde diploma's heeft vastgesteld. Mocht je het hier niet mee eens zijn, dan adviseren wij je om rechtstreeks contact op te nemen met het Keurmerk.

Later behaalde diploma's en/of certificaten dien je zelf te uploaden op 'mijnkeurmerk'. Wanneer door het diploma je deskundigheidsniveau

verandert, meld je dit per mail aan het Keurmerk. Meer informatie (waaronder een uitgebreide handleiding over het Keurmerk) vind je op: www.mijnkeurmerk.nl.

Verklaring Omtrent Gedrag (VOG)

Om aan te kunnen tonen dat je als zelfstandig zorgverlener in staat bent om op verantwoorde wijze thuiszorg te verlenen, dien je over een Verklaring Omtrent Gedrag te beschikken. Hiervoor moet je een aanvraagformulier invullen en deze indienen bij de gemeente. De aanvraagprocedure duurt ongeveer vier weken. Op de website van de rijksoverheid vind je hierover meer informatie: www.rijksoverheid.nl.

Verklaring arbeidsrelatie (VAR)

Werk je voor cliënten van PrivaZorg, dan heb je ook een VAR-WUO (Winst uit Onderneming) nodig. Een VAR is een verklaring van de Belastingdienst over de arbeidsrelatie tussen een opdrachtgever (de cliënt) en een opdrachtnemer (de zelfstandig zorgverlener). Met deze verklaring weet de opdrachtgever of hij u als een zelfstandig ondernemer moet beschouwen. PrivaZorg wil jaarlijks een VAR-verklaring ontvangen: de VAR-WUO is namelijk maar één jaar geldig en moet elk jaar opnieuw worden aangevraagd. Je kunt op elk moment een VAR-WUO aanvragen. Deze is dan geldig tot het eind van het kalenderjaar. Voor meer informatie en het aanvragen van deze VAR kun je terecht bij de belastingdienst: www.belastingdienst.nl.

Geldige beroepsaansprakelijkheidsverzekering (BAV)

Je hebt een geldige beroepsaansprakelijkheidsverzekering nodig als je met PrivaZorg samenwerkt. Voor meer informatie over deze verzekering kun je terecht bij het PrivaZorg steunpunt.

Aanmelding/registratie bij onafhankelijke klachtencommissie

Om klachten van cliënten goed te kunnen behandelen, is het voor zelfstandige zorgverleners noodzakelijk om zich aan te sluiten bij een onafhankelijke klachtencommissie. Wanneer je

ervoor kiest om je aan te sluiten bij de onafhankelijke klachtencommissie van PrivaZorg, vul dan het betreffende aanmeldingsformulier in en stuur dat ondertekend op naar:

Klachtencommissie PrivaZorg
p/a Hardwareweg 14,
3821 BM Amersfoort.
Of per mail naar: info@privazorg.nl

Daarnaast raadt PrivaZorg je aan ook een rechtsbijstandverzekering af te sluiten voor de juridische ondersteuning bij de afhandeling van niet-cliënt gerelateerde klachten.



Aan het werk

Algemeen

Zodra je beschikt over de benodigde documenten en voldoet aan de hierboven beschreven eisen, kan de samenwerking daadwerkelijk van start gaan. Hierbij hanteert PrivaZorg de volgende werkwijze:

- Na aanmelding van een cliënt bij PrivaZorg neemt het steunpunt contact op met de cliënt.
- Op basis van de wensen en de situatie van de cliënt zorgt het steunpunt voor de match tussen de cliënt en een zelfstandig zorgverlener. De cliënt en de zelfstandig zorgverlener maken vervolgens kennis met elkaar.
- Als er sprake is van een goede match, maken de cliënt en de zelfstandig zorgverlener gezamenlijk afspraken over de wensen met betrekking tot de te leveren zorg. Hierbij wordt een zorgovereenkomst opgesteld, die wordt ondertekend door cliënt (of diens wettelijk vertegenwoordiger) en zorgverlener. De gemaakte afspraken met betrekking tot de inhoud van zorg worden vastgelegd in het zorgleefplan.

Vervanging bij afwezigheid

Binnen je team stel je als zelfstandige zorgverleners de planning rondom de zorg aan cliënten met elkaar af. Indien je niet in staat bent de gemaakte zorgafspraken na te komen, bijvoorbeeld vanwege vakantie of ziekte, ben je zelf verantwoordelijk voor vervanging en informeer je de cliënt. Uiteraard kan alleen een zorgverlener met het juiste deskundigheidsniveau jou vervangen.

Evaluatie van zorg

Na aanvang van de zorg neemt de zorgcoördinator binnen zes weken contact op met de cliënt om te informeren of deze tevreden is over de zorg. Vervolgens evalueer je als zelfstandig zorgverlener tweemaal per jaar de inhoud van de zorg waarbij je de zorginhoud, geformuleerde zorgdoelen, activiteiten en gemaakte afspraken in het zorgleefplan bespreekt (ZI-meting). Bij deze evaluatie voer je ook een risicosignalering uit. Waar nodig stel je het zorgleefplan bij.

Factureren

Uiteraard ontvang je als zorgverlener een marktconforme beloning voor de werkzaamheden die je verricht. Hiervoor stuur je voor de AWBZ-zorg iedere twee weken de facturen naar het steunpunt. Voor de WMO-zorg doe je dat eens in de vier weken. Voor de AWBZ-zorg is een aanleverschema beschikbaar. Het steunpunt stuurt de facturen naar het centraal kantoor. Het is van belang dat de facturen correct zijn en ondertekend worden door de cliënt of diens vertegenwoordiger. PrivaZorg centraal kantoor zorgt er vervolgens voor

dat de factuur binnen de gestelde betalingstermijn wordt voldaan. Dat wil zeggen: binnen tien werkdagen vanaf binnenkomst van de factuur op het centraal kantoor in Amersfoort. Wanneer een factuur onvolledig, niet leesbaar of onjuist wordt ingevuld, wordt de factuur teruggezonden. Je moet de factuur corrigeren en opnieuw indienen. Tot die tijd vindt er geen betaling plaats. In 2014 start PrivaZorg met het implementeren van een systeem om facturen digitaal te kunnen aanleveren.



Zorginhoudelijke informatie

In het belang van de cliënt stelt PrivaZorg voor de uitoefening van zorg strikte eisen aan de zelfstandige zorgverleners. Er wordt verwacht dat je je conformeert aan - en werkt volgens - de geldende en relevante beroeps- en (gedragsmeld)codes en protocollen. In het kwaliteitshandboek Manual Master vind je alle van belang zijnde (Vilans) protocollen, formulieren en documenten. Na acceptatie bij het KIWA Keurmerk (AWBZ-zorg) of registratie centraal kantoor (WMO-zorg) krijg je een inlogcode, wachtwoord en gebruikershandleiding toegezonden om het kwaliteitshandboek te kunnen inzien.

Zorgleefplan

In het zorgleefplan worden de zorgafspraken tussen de zelfstandige zorgverleners en de cliënt of diens waarnemer vastgelegd. Het is wettelijk verplicht vanuit de AWBZ en WMO om een zorgleefplan met actuele zorgdoelen en zorgafspraken op te stellen. De zorgafspraken gaan over welke zorg de cliënt nodig heeft en wat de cliënt wenselijk vindt aan zorg. Uitgangspunt van het zorgleefplan is dat de zorg zo goed mogelijk aansluit op de specifieke wensen, behoeften en mogelijkheden van de cliënt. Tijdens het leveren van zorg wordt verwacht dat je gebruik maakt van het actuele zorgdossier en zorgleefplan van PrivaZorg.

Basis voor het vastleggen van afspraken in het zorgleefplan is het indicatiebesluit. Het zorgleefplan geeft inzicht in de persoonlijke (on)mogelijkheden en behoeften van de cliënt. Je houdt in dit plan systematisch bij wie wat doet en op welk moment. Dat geldt ook voor de inzet van mantelzorgers en vrijwilligers. Daarnaast wordt de zorginhoudelijke evaluatie die je elk half jaar met de cliënt uitvoert, opgenomen in het zorgdossier.

Meldcode huiselijk geweld en (kinder)mishandeling

De meldcode huiselijk geweld en kindermishandeling helpt je om zo goed mogelijk te reageren op signalen van geweld. Als beroepskracht ben je verplicht deze meldcode te gebruiken bij vermoeden van geweld in huiselijke kring.

De meldcode beschrijft in vijf stappen wat je moet doen bij vermoedens van geweld.

- Stap 1: breng de signalen in kaart.
- Stap 2: overleg hierover met een collega en raadpleeg eventueel het Advies- en Meldpunt Kindermishandeling (AMK), het Steunpunt Huiselijk Geweld (SHG) of een deskundige op het gebied van letselduiding.
- Stap 3: ga hierover in gesprek met de cliënt.
- Stap 4: weeg het huiselijk geweld of de kindermishandeling en raadpleeg bij twijfel altijd het SHG of AMK.

- Stap 5: beslis of je zelf hulp organiseert of het meldt.

Als je mishandeling vermoedt, neem dan ook contact op met het steunpunt.

Medicatieveiligheid

PrivaZorg heeft een procedure medicatieveiligheid opgesteld. Hierin zijn taken en verantwoordelijkheden van alle betrokkenen bij medicatieveiligheid vastgelegd. Het is de verantwoordelijkheid van de zelfstandig zorgverlener om (onveilige) situaties te signaleren, bekend te maken, te bespreken en vast te leggen. Dit gebeurt met iedereen die een rol heeft en/of verantwoordelijkheden heeft in het medicatieproces. Zorgverleners vanaf deskundigheidsniveau 3 hebben een rol in dit proces.

Meldingen

PrivaZorg vraagt van zelfstandige zorgverleners melding te doen van incidenten. Uit de ontvangen meldingen kunnen wij leren om incidenten in de toekomst te voorkomen. We onderscheiden twee typen meldingen:

1: *Melding Incident Cliënt (MIC)*
MIC-meldingen gaan over incidenten waarbij de cliënt schade ondervindt.

2: *Melding Incident Zorgverlener (MIZ)*
MIZ-meldingen gaan over incidenten waarbij de zorgverlener schade ondervindt.

In beide situaties verzoeken wij je incidenten te melden. Het meldingsformulier voor het doen van een MIC/MIZ-melding vind je in het cliëntdossier.

Tot slot

Wij hopen dat de informatiebrochure je veel bruikbare informatie heeft gegeven. Als je na het lezen van deze informatiebrochure nog vragen hebt, neem dan contact op met het steunpunt. PrivaZorg wenst je veel werkplezier!



Landelijke dekking
PrivaZorg steunpunten



PrivaZorg

*Dé thuiszorg waarbij u
zich thuis voelt!*

Centraal Kantoor
Hardwareweg 14
3821 BM Amersfoort

tel. 033 - 455 67 62
info@privazorg.nl
www.privazorg.nl